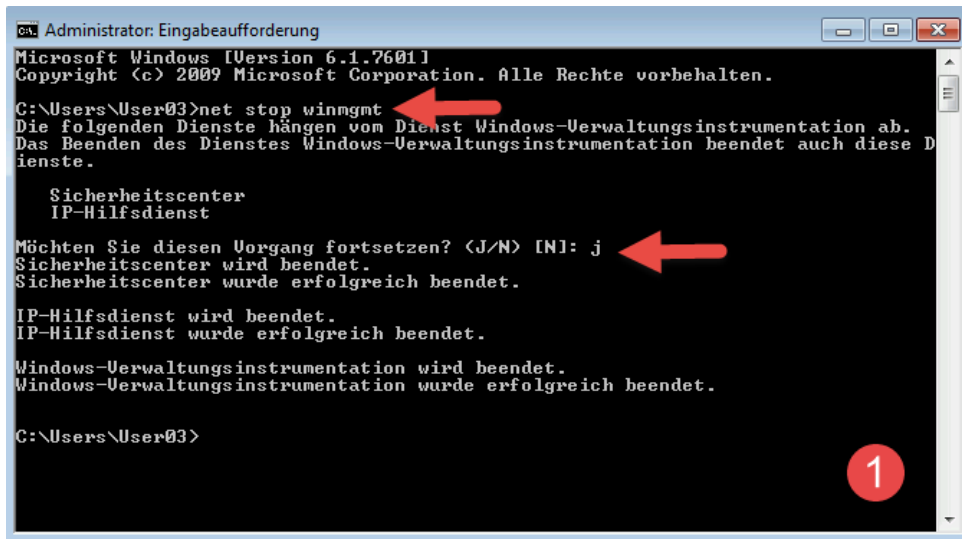


## Windows-Verwaltungsinstrumentation stürzt ständig ab - Reparatur

Wenn es zu einer Fehlermeldung kommt, die darauf schließen lässt, dass die Windows-Verwaltungsinstrumentation defekt oder korrupt ist, dann haben wir folgende Möglichkeiten die Reparatur anzugehen.

Wir öffnen wir CMD mit administrativen Rechten und gehen wir folgt vor:

Beenden den Dienst winmgmt mit dem Befehl: **net stop winmgmt**



```
Administrator: Eingabeaufforderung
Microsoft Windows [Version 6.1.7601]
Copyright (c) 2009 Microsoft Corporation. Alle Rechte vorbehalten.

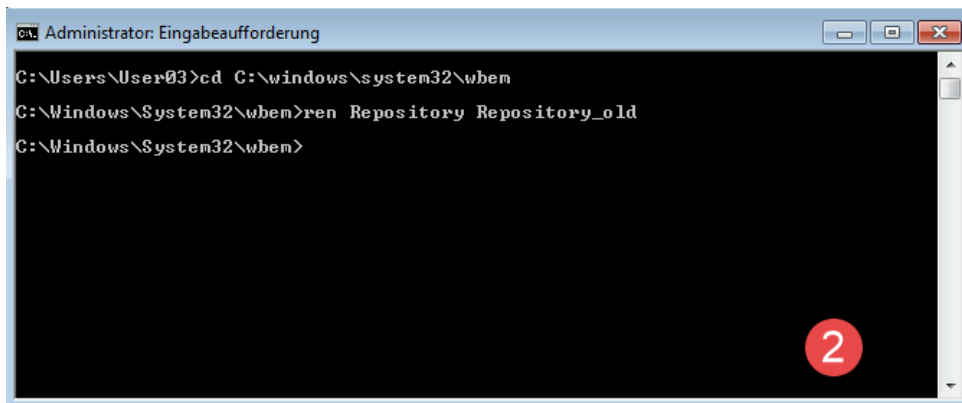
C:\Users\User03>net stop winmgmt
Die folgenden Dienste hängen vom Dienst Windows-Verwaltungsinstrumentation ab.
Das Beenden des Dienstes Windows-Verwaltungsinstrumentation beendet auch diese
Dienste.

    Sicherheitscenter
    IP-Hilfsdienst

Möchten Sie diesen Vorgang fortsetzen? (Y/N) [N]: j
Sicherheitscenter wird beendet.
Sicherheitscenter wurde erfolgreich beendet.
IP-Hilfsdienst wird beendet.
IP-Hilfsdienst wurde erfolgreich beendet.
Windows-Verwaltungsinstrumentation wird beendet.
Windows-Verwaltungsinstrumentation wurde erfolgreich beendet.

C:\Users\User03>
```

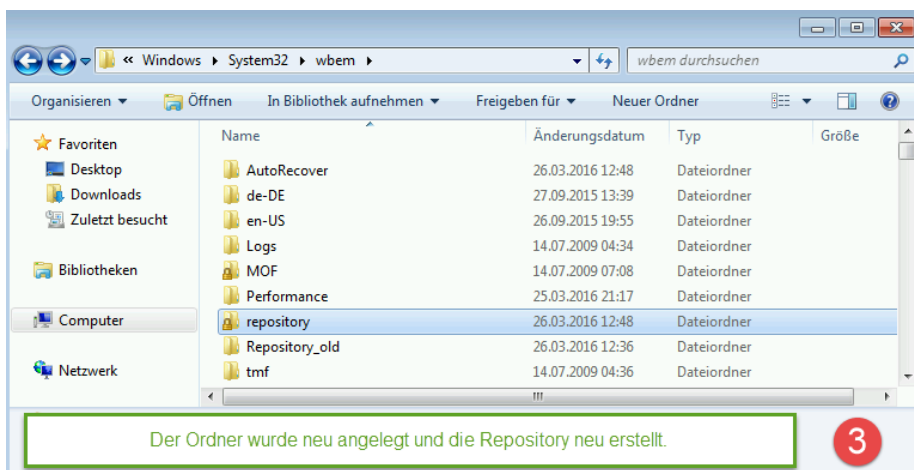
Benennen den Ordner Repository in Repository\_old um.



```
Administrator: Eingabeaufforderung

C:\Users\User03>cd C:\windows\system32\wbem
C:\Windows\System32\wbem>ren Repository Repository_old
C:\Windows\System32\wbem>
```

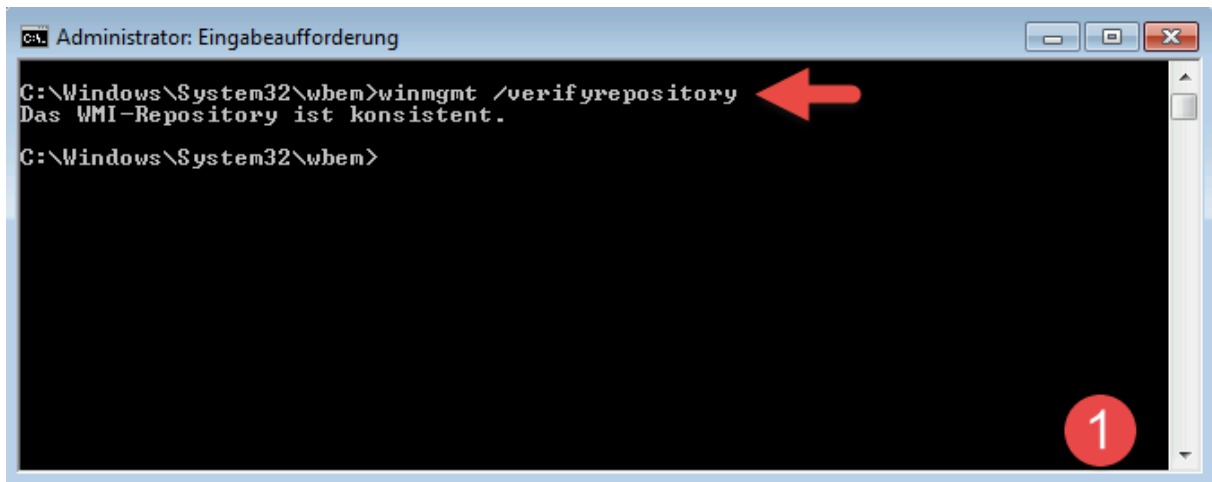
Starten den Dienst winmgmt mit dem Befehl: **net start winmgmt**



## Windows-Verwaltungsinstrumentation stürzt ständig ab - Reparatur

Sollte diese Vorgehensweise das Problem nicht behoben haben, versuchen wir diese Variante.

Der Befehl zum Abfragen der Konsistenz lautet: **winmgmt /verifyrepository**

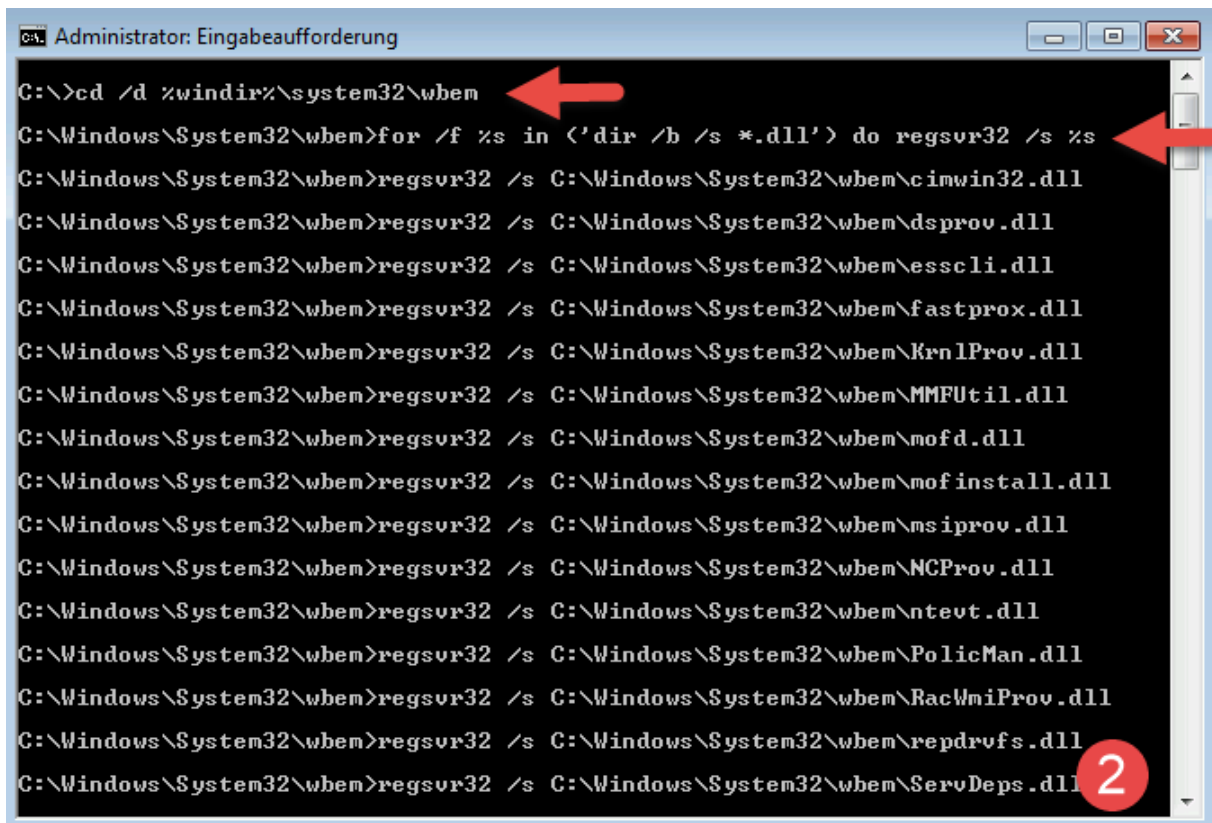


```
C:\Windows\System32\wbem>winmgmt /verifyrepository
Das WMI-Repository ist konsistent.
C:\Windows\System32\wbem>
```

Wenn die Repository weiterhin inkonsistent ist wechseln wir in das Verzeichnis wbem, wenn wir dort nicht mehr drin sind und registrieren die Bibliotheken neu.

**cd /d %windir%\system32\wbem** > in Verzeichnis wechseln

**for /f %s in ('dir /b /s \*.dll') do regsvr32 /s %s** > registriert die Bibliotheken neu



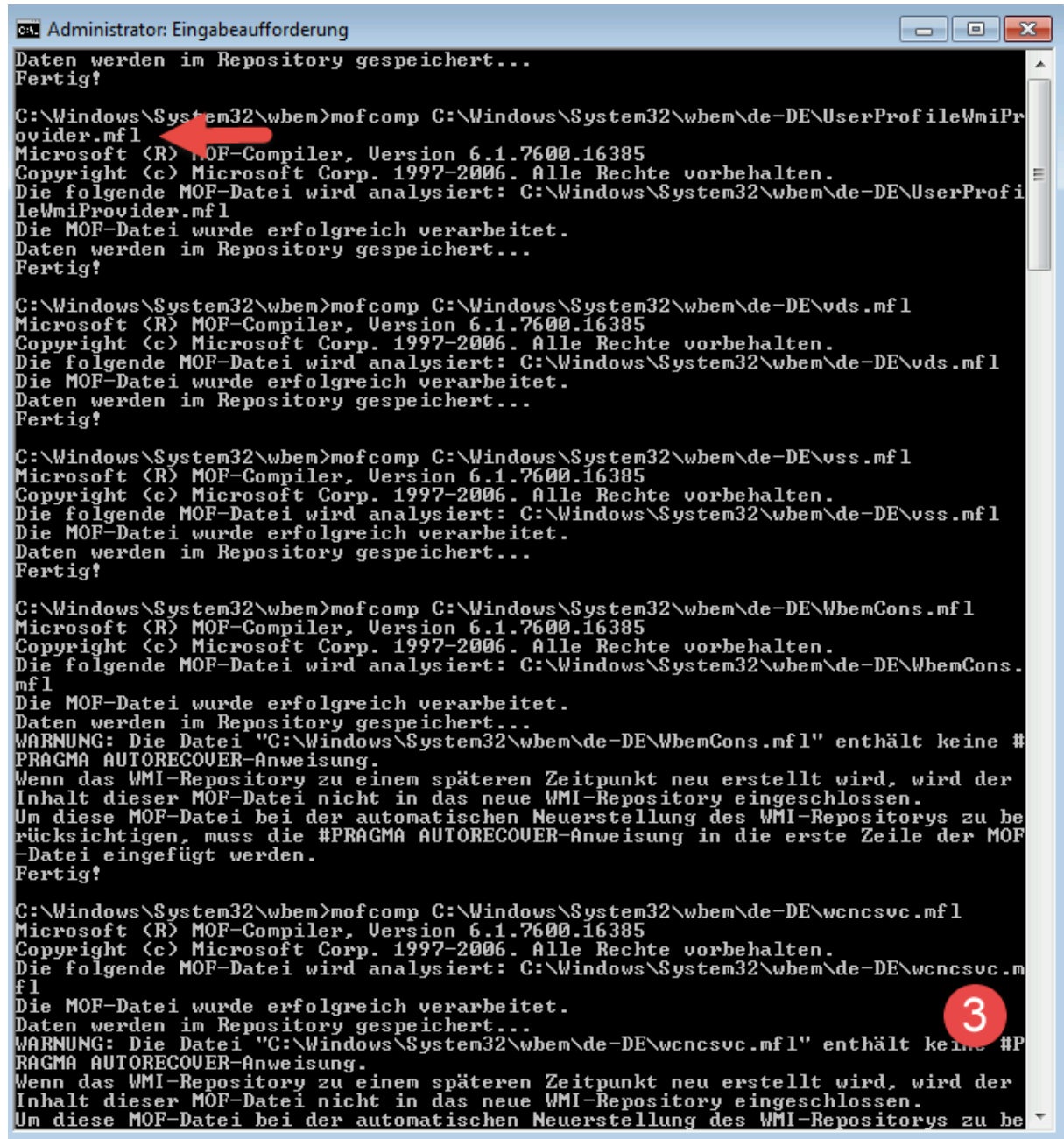
```
C:\>cd /d %windir%\system32\wbem
C:\Windows\System32\wbem>for /f %s in ('dir /b /s *.dll') do regsvr32 /s %s
C:\Windows\System32\wbem>regsvr32 /s C:\Windows\System32\wbem\cinwin32.dll
C:\Windows\System32\wbem>regsvr32 /s C:\Windows\System32\wbem\dsprov.dll
C:\Windows\System32\wbem>regsvr32 /s C:\Windows\System32\wbem\esscli.dll
C:\Windows\System32\wbem>regsvr32 /s C:\Windows\System32\wbem\fastprox.dll
C:\Windows\System32\wbem>regsvr32 /s C:\Windows\System32\wbem\KrnlProv.dll
C:\Windows\System32\wbem>regsvr32 /s C:\Windows\System32\wbem\MMFUtil.dll
C:\Windows\System32\wbem>regsvr32 /s C:\Windows\System32\wbem\mofd.dll
C:\Windows\System32\wbem>regsvr32 /s C:\Windows\System32\wbem\mofinstall.dll
C:\Windows\System32\wbem>regsvr32 /s C:\Windows\System32\wbem\msiprovid.dll
C:\Windows\System32\wbem>regsvr32 /s C:\Windows\System32\wbem\NCProv.dll
C:\Windows\System32\wbem>regsvr32 /s C:\Windows\System32\wbem\ntevt.dll
C:\Windows\System32\wbem>regsvr32 /s C:\Windows\System32\wbem\PolicMan.dll
C:\Windows\System32\wbem>regsvr32 /s C:\Windows\System32\wbem\RacWmiProv.dll
C:\Windows\System32\wbem>regsvr32 /s C:\Windows\System32\wbem\repdrvfs.dll
C:\Windows\System32\wbem>regsvr32 /s C:\Windows\System32\wbem\ServDeps.dll
```

## Windows-Verwaltungsinstrumentation stürzt ständig ab - Reparatur

Jetzt werden wir die Repository neu kompilieren.

MOF-Dateien enthalten **Objektbeschreibungen** und die MFL-Dateien die lokalisierten Versionen.

**for /f %s in ('dir /s /b \*.mof \*.mfl') do mofcomp %s**



```
Administrator: Eingabeaufforderung
Daten werden im Repository gespeichert...
Fertig!

C:\Windows\System32\wbem>mofcomp C:\Windows\System32\wbem\de-DE\UserProfileWmiProvider.mfl
Microsoft (R) MOF-Compiler, Version 6.1.7600.16385
Copyright (c) Microsoft Corp. 1997-2006. Alle Rechte vorbehalten.
Die folgende MOF-Datei wird analysiert: C:\Windows\System32\wbem\de-DE\UserProfileWmiProvider.mfl
Die MOF-Datei wurde erfolgreich verarbeitet.
Daten werden im Repository gespeichert...
Fertig!

C:\Windows\System32\wbem>mofcomp C:\Windows\System32\wbem\de-DE\vds.mfl
Microsoft (R) MOF-Compiler, Version 6.1.7600.16385
Copyright (c) Microsoft Corp. 1997-2006. Alle Rechte vorbehalten.
Die folgende MOF-Datei wird analysiert: C:\Windows\System32\wbem\de-DE\vds.mfl
Die MOF-Datei wurde erfolgreich verarbeitet.
Daten werden im Repository gespeichert...
Fertig!

C:\Windows\System32\wbem>mofcomp C:\Windows\System32\wbem\de-DE\vss.mfl
Microsoft (R) MOF-Compiler, Version 6.1.7600.16385
Copyright (c) Microsoft Corp. 1997-2006. Alle Rechte vorbehalten.
Die folgende MOF-Datei wird analysiert: C:\Windows\System32\wbem\de-DE\vss.mfl
Die MOF-Datei wurde erfolgreich verarbeitet.
Daten werden im Repository gespeichert...
Fertig!

C:\Windows\System32\wbem>mofcomp C:\Windows\System32\wbem\de-DE\WbemCons.mfl
Microsoft (R) MOF-Compiler, Version 6.1.7600.16385
Copyright (c) Microsoft Corp. 1997-2006. Alle Rechte vorbehalten.
Die folgende MOF-Datei wird analysiert: C:\Windows\System32\wbem\de-DE\WbemCons.mfl
Die MOF-Datei wurde erfolgreich verarbeitet.
Daten werden im Repository gespeichert...
WARNUNG: Die Datei "C:\Windows\System32\wbem\de-DE\WbemCons.mfl" enthält keine #PRAGMA AUTORECOVER-Anweisung.
Wenn das WMI-Repository zu einem späteren Zeitpunkt neu erstellt wird, wird der Inhalt dieser MOF-Datei nicht in das neue WMI-Repository eingeschlossen.
Um diese MOF-Datei bei der automatischen Neuerstellung des WMI-Repositorys zu berücksichtigen, muss die #PRAGMA AUTORECOVER-Anweisung in die erste Zeile der MOF-Datei eingefügt werden.
Fertig!

C:\Windows\System32\wbem>mofcomp C:\Windows\System32\wbem\de-DE\wcnscsvc.mfl
Microsoft (R) MOF-Compiler, Version 6.1.7600.16385
Copyright (c) Microsoft Corp. 1997-2006. Alle Rechte vorbehalten.
Die folgende MOF-Datei wird analysiert: C:\Windows\System32\wbem\de-DE\wcnscsvc.mfl
Die MOF-Datei wurde erfolgreich verarbeitet.
Daten werden im Repository gespeichert...
WARNUNG: Die Datei "C:\Windows\System32\wbem\de-DE\wcnscsvc.mfl" enthält keine #PRAGMA AUTORECOVER-Anweisung.
Wenn das WMI-Repository zu einem späteren Zeitpunkt neu erstellt wird, wird der Inhalt dieser MOF-Datei nicht in das neue WMI-Repository eingeschlossen.
Um diese MOF-Datei bei der automatischen Neuerstellung des WMI-Repositorys zu berücksichtigen, muss die #PRAGMA AUTORECOVER-Anweisung in die erste Zeile der MOF-Datei eingefügt werden.
Fertig!
```

## Windows-Verwaltungsinstrumentation stürzt ständig ab - Reparatur

