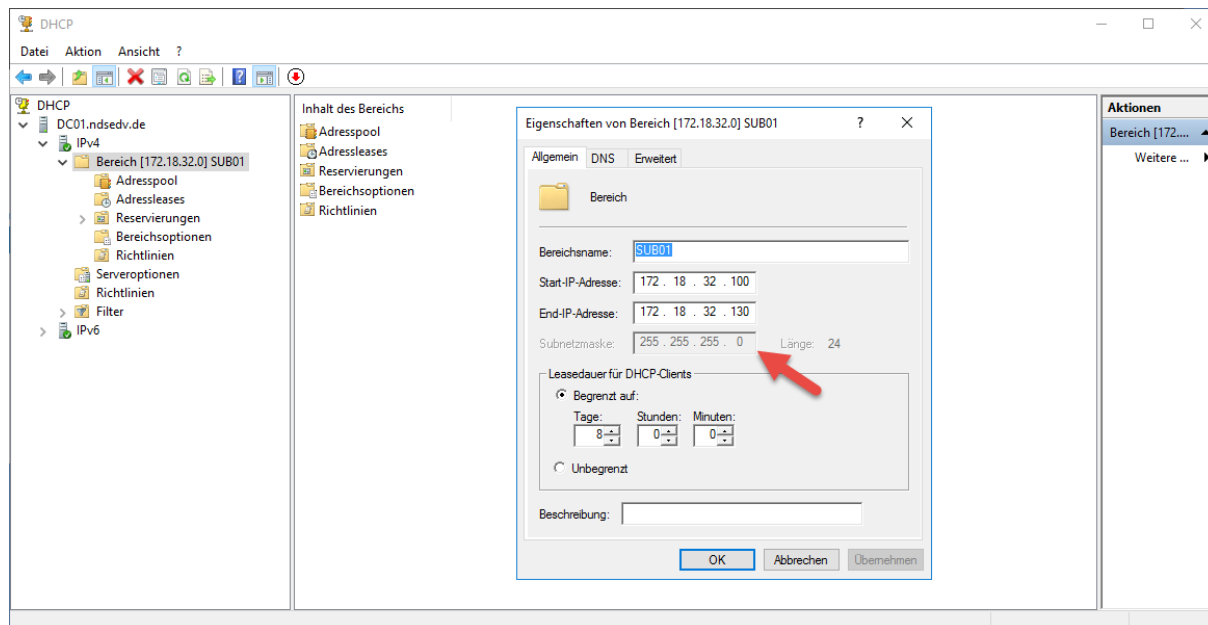




DHCP Subnetzmaske ändern

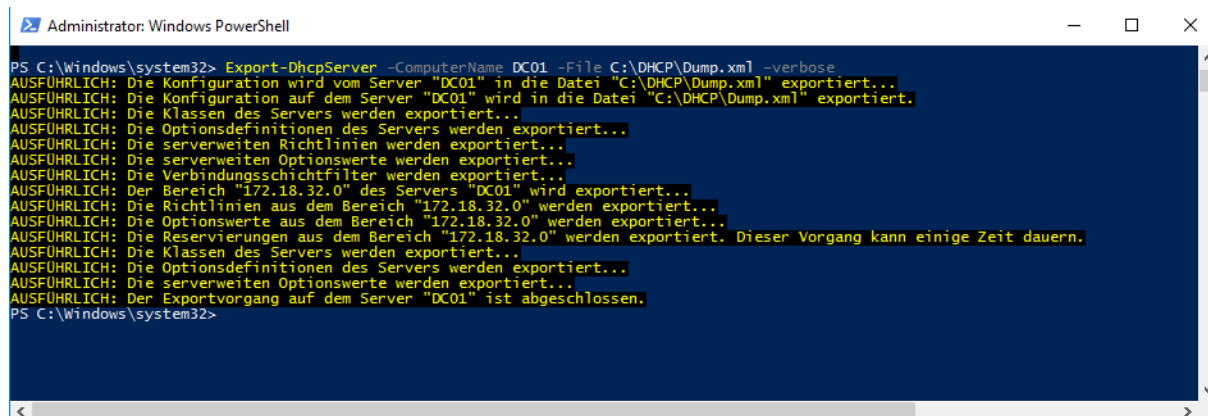
Nach der Fertigstellung einer Windows DHCP Server Konfiguration, lässt sich die Subnetzmaske nicht mehr über die GUI ändern.

Hier hilft ein Export und ein erneuter Import eines Dumps.



Starten die Powershell mit administrativen Rechten und erstellen ein Dump:

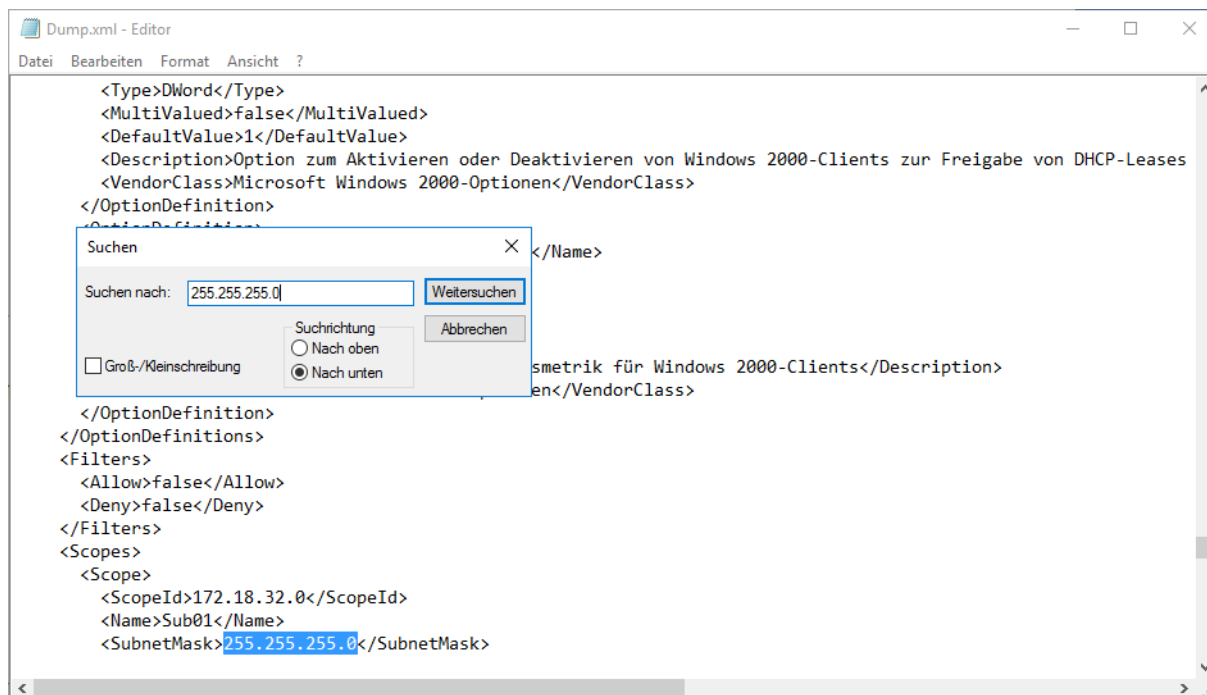
Export-DhcpServer -ComputerName DC01 -File C:\DHCP\Dump.xml -verbose





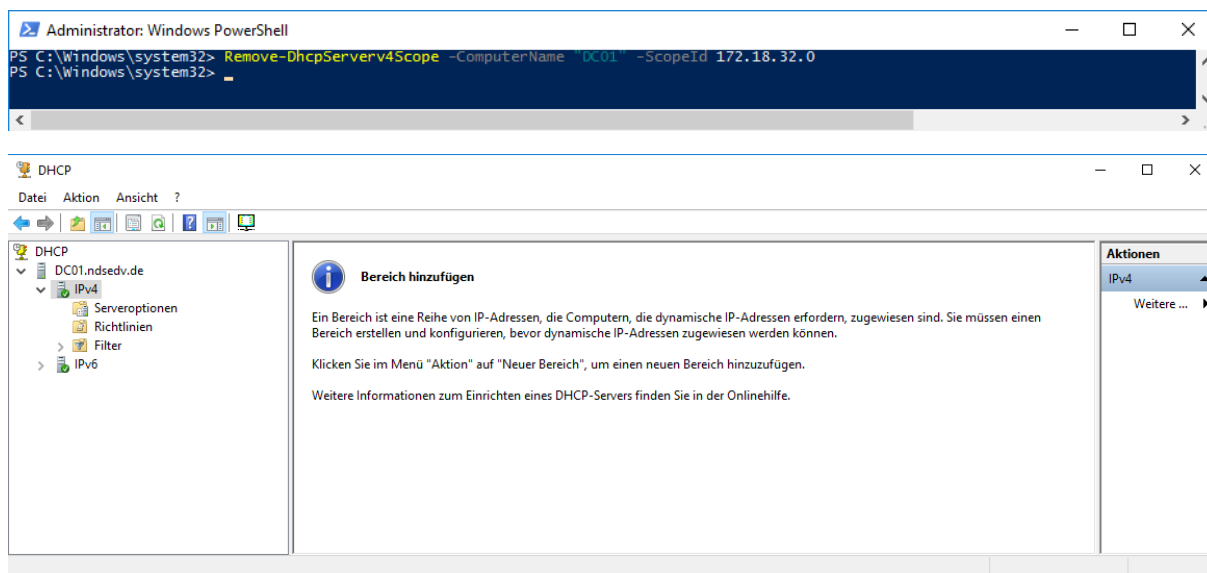
DHCP Subnetzmaske ändern

Öffnen das .xml File und bearbeiten die Subnetzmaske. Ich ändere die Maske in 255.255.0.0 ab.



Lösche danach den vorhandenen DHCP Scope:

Remove-DhcpServerv4Scope -ComputerName "DC01" -ScopeId 172.18.32.0





DHCP Subnetzmaske ändern

Importieren den zuvor erstellten Dump und können direkt einen neuen Backup Path angeben.

Import-DhcpServer -ComputerName DC01 -File C:\DHCP\Dump.xml -BackupPath C:\DHCP\ -Verbose

```
PS C:\Windows\system32> Import-DhcpServer -ComputerName DC01 -File C:\DHCP\Dump.xml -BackupPath C:\DHCP\ -Verbose
AUSFÜHRLICH: Die Konfiguration aus der Datei "C:\DHCP\Dump.xml" wird auf den Server "DC01." importiert.

Bestätigen
Die Konfiguration aus der Datei "C:\DHCP\Dump.xml" wird auf den Server "DC01." importiert. Möchten Sie diese Aktion ausführen?
[J] Ja [N] Nein [H] Anhalten [?] Hilfe (Standard ist "J"): J
AUSFÜHRLICH: Die DHCP-Serverdatenbank wurde gesichert um C:\DHCP\ am DC01.
AUSFÜHRLICH: Auf dem Server "DC01" wird die Konfiguration aus der Datei "C:\DHCP\Dump.xml" importiert...
AUSFÜHRLICH: Die Klassen werden auf den Server importiert...
AUSFÜHRLICH: Die Klasse "Standardrouting- und RAS-Klasse" vom Typ "User" ist auf dem Server "DC01" bereits vorhanden und wird nicht geändert.
AUSFÜHRLICH: Die Klasse "Standard BOOTP-Klasse" vom Typ "User" ist auf dem Server "DC01" bereits vorhanden und wird nicht geändert.
AUSFÜHRLICH: Die Klasse "Microsoft Windows 2000-Optionen" vom Typ "Vendor" ist auf dem Server "DC01" bereits vorhanden und wird nicht geändert.
AUSFÜHRLICH: Die Klasse "Microsoft Windows 98-Optionen" vom Typ "Vendor" ist auf dem Server "DC01" bereits vorhanden und wird nicht geändert.
AUSFÜHRLICH: Die Klasse "Microsoft-Optionen" vom Typ "Vendor" ist auf dem Server "DC01" bereits vorhanden und wird nicht geändert.
AUSFÜHRLICH: Die Optionsdefinitionen werden auf den Server importiert...
AUSFÜHRLICH: Die Optionsdefinition "Statische Routen ohne Klassen" ist auf dem Server "DC01" bereits vorhanden und wird nicht geändert.
AUSFÜHRLICH: Die Optionsdefinition "Subnetzmaske" ist auf dem Server "DC01" bereits vorhanden und wird nicht geändert.
AUSFÜHRLICH: Die Optionsdefinition "Zeitoffset" ist auf dem Server "DC01" bereits vorhanden und wird nicht geändert.
AUSFÜHRLICH: Die Optionsdefinition "Router" ist auf dem Server "DC01" bereits vorhanden und wird nicht geändert.
AUSFÜHRLICH: Die Optionsdefinition "Zeitserver" ist auf dem Server "DC01" bereits vorhanden und wird nicht geändert.
AUSFÜHRLICH: Die Optionsdefinition "Namenserver" ist auf dem Server "DC01" bereits vorhanden und wird nicht geändert.
AUSFÜHRLICH: Die Optionsdefinition "DNS-Server" ist auf dem Server "DC01" bereits vorhanden und wird nicht geändert.
AUSFÜHRLICH: Die Optionsdefinition "Protokollierungsserver" ist auf dem Server "DC01" bereits vorhanden und wird nicht geändert.
AUSFÜHRLICH: Die Optionsdefinition "Cookieserver" ist auf dem Server "DC01" bereits vorhanden und wird nicht geändert.
AUSFÜHRLICH: Die Optionsdefinition "LPR-Server" ist auf dem Server "DC01" bereits vorhanden und wird nicht geändert.
AUSFÜHRLICH: Die Optionsdefinition "Impress-Server" ist auf dem Server "DC01" bereits vorhanden und wird nicht geändert.
AUSFÜHRLICH: Die Optionsdefinition "Ressourcenstandort-Server" ist auf dem Server "DC01" bereits vorhanden und wird nicht geändert.
AUSFÜHRLICH: Die Optionsdefinition "Hostname" ist auf dem Server "DC01" bereits vorhanden und wird nicht geändert.
AUSFÜHRLICH: Die Optionsdefinition "Größe der Startdatei" ist auf dem Server "DC01" bereits vorhanden und wird nicht geändert.
AUSFÜHRLICH: Die Optionsdefinition "Merit-Dump-Datei" ist auf dem Server "DC01" bereits vorhanden und wird nicht geändert.
AUSFÜHRLICH: Die Optionsdefinition "DNS-Domänenname" ist auf dem Server "DC01" bereits vorhanden und wird nicht geändert.
AUSFÜHRLICH: Die Optionsdefinition "Swapserver" ist auf dem Server "DC01" bereits vorhanden und wird nicht geändert.
AUSFÜHRLICH: Die Optionsdefinition "Stammpfad" ist auf dem Server "DC01" bereits vorhanden und wird nicht geändert.
AUSFÜHRLICH: Die Optionsdefinition "Erweiterungspfad" ist auf dem Server "DC01" bereits vorhanden und wird nicht geändert.
AUSFÜHRLICH: Die Optionsdefinition "IP-Layerweiterleitung" ist auf dem Server "DC01" bereits vorhanden und wird nicht geändert.
AUSFÜHRLICH: Die Optionsdefinition "Nichtlokales Quellrouting" ist auf dem Server "DC01" bereits vorhanden und wird nicht geändert.
AUSFÜHRLICH: Die Optionsdefinition "Richtlinienfiltermasken" ist auf dem Server "DC01" bereits vorhanden und wird nicht geändert.
AUSFÜHRLICH: Die Optionsdefinition "Max. DG-Reassemblierungsgröße" ist auf dem Server "DC01" bereits vorhanden und wird nicht geändert.
AUSFÜHRLICH: Die Optionsdefinition "Standard-IP-Gültigkeitsdauer" ist auf dem Server "DC01" bereits vorhanden und wird nicht geändert.
AUSFÜHRLICH: Die Optionsdefinition "Pfad-MTU-Änderungszeitlimit" ist auf dem Server "DC01" bereits vorhanden und wird nicht geändert.
AUSFÜHRLICH: Die Optionsdefinition "Pfad-MTU-Plateautabelle" ist auf dem Server "DC01" bereits vorhanden und wird nicht geändert.
AUSFÜHRLICH: Die Optionsdefinition "MTU-Option" ist auf dem Server "DC01" bereits vorhanden und wird nicht geändert.
AUSFÜHRLICH: Die Optionsdefinition "Alle Teilnetze lokal" ist auf dem Server "DC01" bereits vorhanden und wird nicht geändert.
AUSFÜHRLICH: Die Optionsdefinition "Broadcastadresse" ist auf dem Server "DC01" bereits vorhanden und wird nicht geändert.
AUSFÜHRLICH: Die Optionsdefinition "Maskensuche ausführen" ist auf dem Server "DC01" bereits vorhanden und wird nicht geändert.
AUSFÜHRLICH: Die Optionsdefinition "Handleroption für Maske" ist auf dem Server "DC01" bereits vorhanden und wird nicht geändert.
AUSFÜHRLICH: Die Optionsdefinition "Routersuche ausführen" ist auf dem Server "DC01" bereits vorhanden und wird nicht geändert.
AUSFÜHRLICH: Die Optionsdefinition "Routeranfrageadresse" ist auf dem Server "DC01" bereits vorhanden und wird nicht geändert.
```

Der Subnetzmaske wurde erfolgreich geändert:

