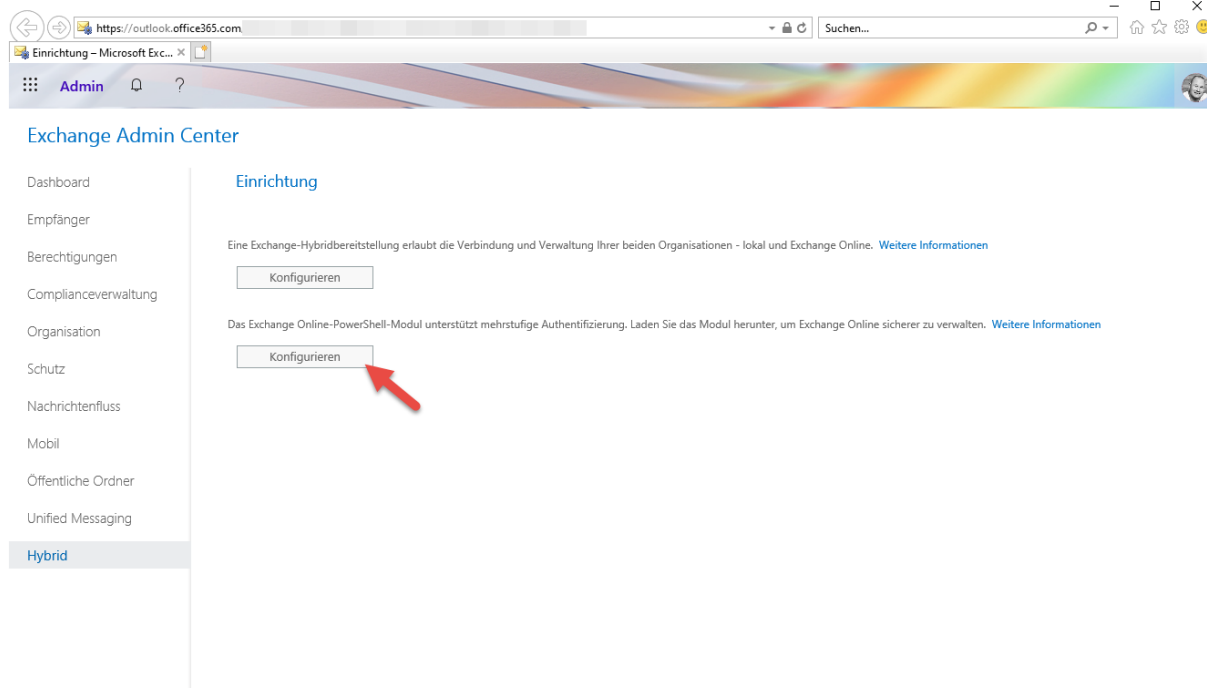




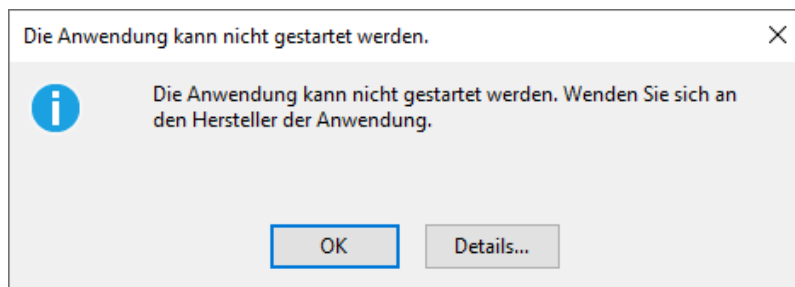
Exchange Online Powershell Module installieren

Wer das Microsoft Exchange Online Powershell Modul installieren möchte und den Fehler



„Die Anwendung kann nicht gestartet werden. Wenden Sie sich an den Hersteller der Anwendung“

angezeigt bekommt, arbeitet bestimmt mit einem Drittanbieter Browser.



Fehlermeldung im LOG:

Die Fehlermeldung nach dem Start von "Microsoft.Online.CSE.PSModule.Client.application" lautet im Detail:

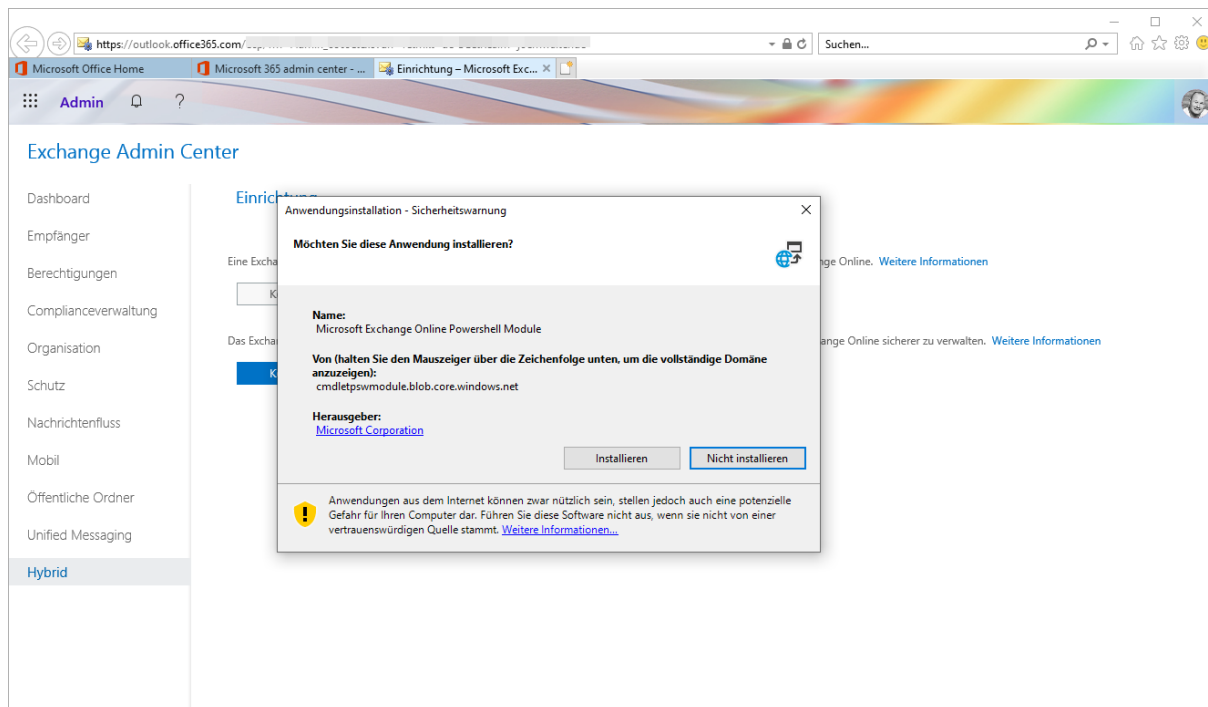
Die Bereitstellung und die Anwendung haben keine übereinstimmenden Sicherheitszonen.



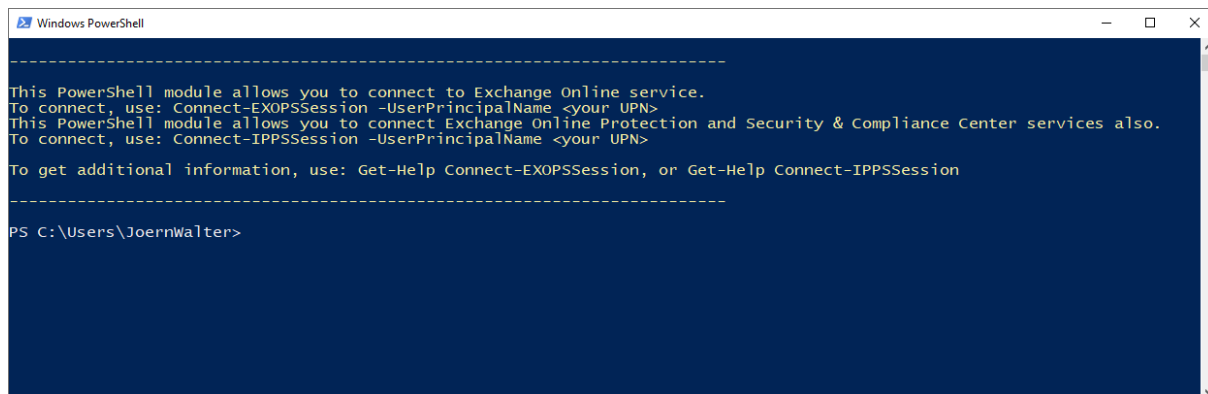
Exchange Online Powershell Module installieren

Lösung:

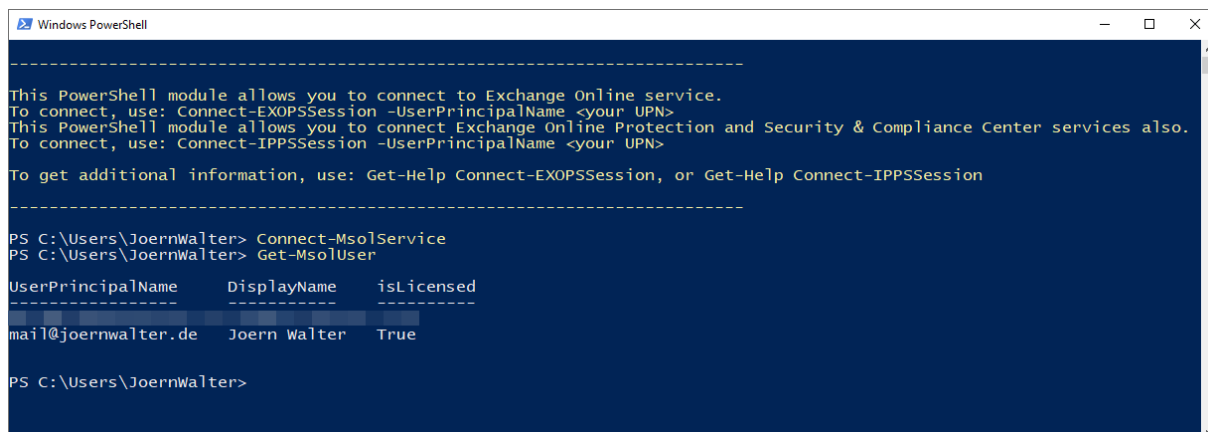
Den neuen Edge wieder zum Standard Browser einrichten und noch einmal versuchen.



Nach der Installation lässt sich die PowerShell Konsole ordentlich einsetzen.



Connect-MsolService





Exchange Online Powershell Module installieren

Ohne MFA:

Install-Module MSOnline
Set-ExecutionPolicy Unrestricted
Connect-MsolService

<https://docs.microsoft.com/de-de/office365/enterprise/powershell/connect-to-office-365-powershell#connect-with-the-microsoft-azure-active-directory-module-for-windows-powershell>

Das Gleiche gilt für das Microsoft 365 eDiscovery-Exporttool.

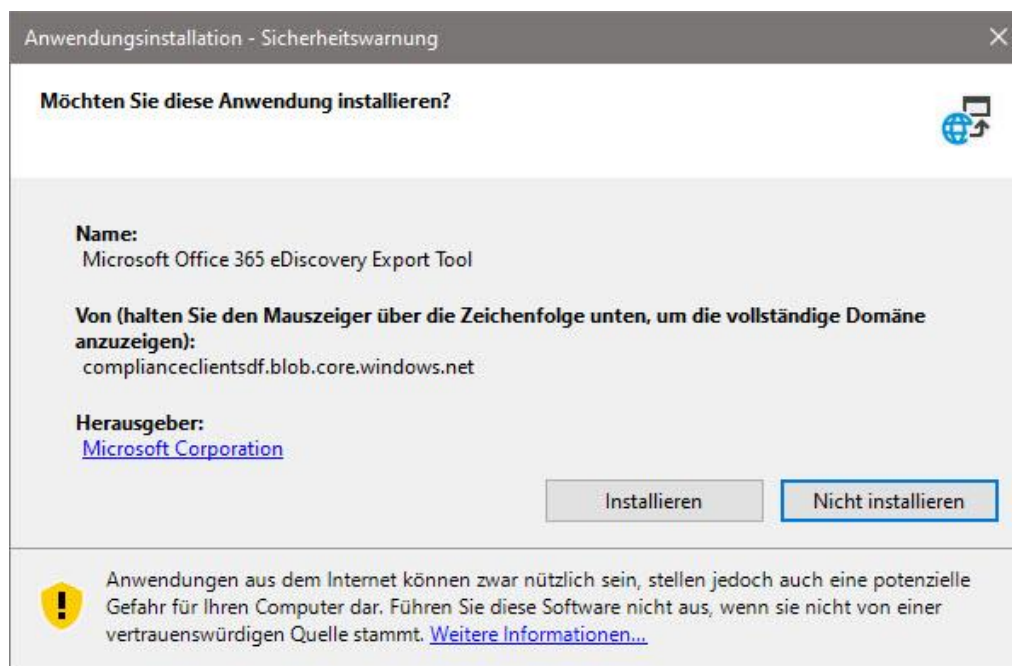
Diese Datei öffnen?

Möchten Sie die Datei
Microsoft.Office.Client.Discovery.UnifiedExportTool.application von
complianceclientsdf.blob.core.windows.net öffnen?

[Datei als unsicher melden](#)

Öffnen

Abbrechen





Exchange Online Powershell Module installieren

Optional:

Es ist wichtig das „winrm“ eingerichtet ist und die Basic Authentication auf True steht.

```
winrm get winrm/config/client/auth
```

```
winrm set winrm/config/client/auth @{Basic="true"}
```

```
Administrator: Windows PowerShell
PS C:\Windows\system32> winrm get winrm/config/client/auth
WSManFault
    Message = Der Client kann keine Verbindung mit dem in der Anforderung angegebenen Ziel herstellen. Stellen Sie sicher, dass der Dienst auf dem Ziel ausgeführt wird und die Anforderungen akzeptiert. Lesen Sie die Protokolle und die Dokumentation für den WS-Verwaltungsdienst, der auf dem Ziel ausgeführt wird. Hierbei handelt es sich meistens um IIS oder WinRM. Wenn das Ziel der WinRM-Dienst ist, führen Sie den folgenden Befehl auf dem Ziel aus, um den WinRM-Dienst zu analysieren und zu konfigurieren: "winrm quickconfig".
Fehlernummer: -2144108526 0x80338012
Der Client kann keine Verbindung mit dem in der Anforderung angegebenen Ziel herstellen. Stellen Sie sicher, dass der Dienst auf dem Ziel ausgeführt wird und die Anforderungen akzeptiert. Lesen Sie die Protokolle und die Dokumentation für den WS-Verwaltungsdienst, der auf dem Ziel ausgeführt wird. Hierbei handelt es sich meistens um IIS oder WinRM. Wenn das Ziel der WinRM-Dienst ist, führen Sie den folgenden Befehl auf dem Ziel aus, um den WinRM-Dienst zu analysieren und zu konfigurieren: "winrm quickconfig".
PS C:\Windows\system32> winrm qc
WinRM ist nicht zum Empfangen von Anforderungen auf diesem Computer konfiguriert.
Folgende Änderungen müssen durchgeführt werden:

Starten Sie den WinRM-Dienst.
Legen Sie den WinRM-Diensttyp auf einen verzögerten automatischen Start fest.
Diese Änderungen durchführen [y/n]? y
WinRM wurde aktualisiert, um Anforderungen zu empfangen.

Der WinRM-Diensttyp wurde erfolgreich geändert.
Der WinRM-Dienst wurde gestartet.
WSManFault
    Message
        ProviderFault
            WSManFault
                Message = Die WinRM-Firewallausnahme funktioniert nicht, da einer der Netzwerkverbindungstypen auf diesem Computer auf "Öffentlich" festgelegt ist. Ändern Sie den Netzwerkverbindungstyp entweder in "Domäne" oder in "Privat", und wiederholen Sie den Vorgang.
Fehlernummer: -2144108183 0x80338169
Die WinRM-Firewallausnahme funktioniert nicht, da einer der Netzwerkverbindungstypen auf diesem Computer auf "Öffentlich" festgelegt ist. Ändern Sie den Netzwerkverbindungstyp entweder in "Domäne" oder in "Privat", und wiederholen Sie den Vorgang.
PS C:\Windows\system32>
```

```
Administrator: Windows PowerShell
PS C:\Windows\system32> winrm get winrm/config/client/auth
Auth
    Basic = true
    Digest = true
    Kerberos = true
    Negotiate = true
    Certificate = true
    CredSSP = false
PS C:\Windows\system32>
```