

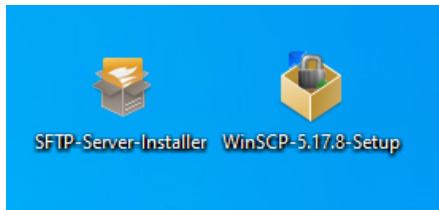


Solarwinds SFTP Home-Server

Wer Dateien, Bilder oder Videos mit seinen Freunden teilen möchte, aber kein Cloud-Konto besitzt, der kann auf Solarwinds SFTP Server zurückgreifen. Natürlich geht das auch mit Software anderer Hersteller.

Die Software ist mit wenigen Klicks eingerichtet.

Was brauchen wir zur Demonstration?



Den SFTP-Server:

<https://www.solarwinds.com/free-tools/free-sftp-server?CMP=BIZ-TAD-WSTALK-SW>

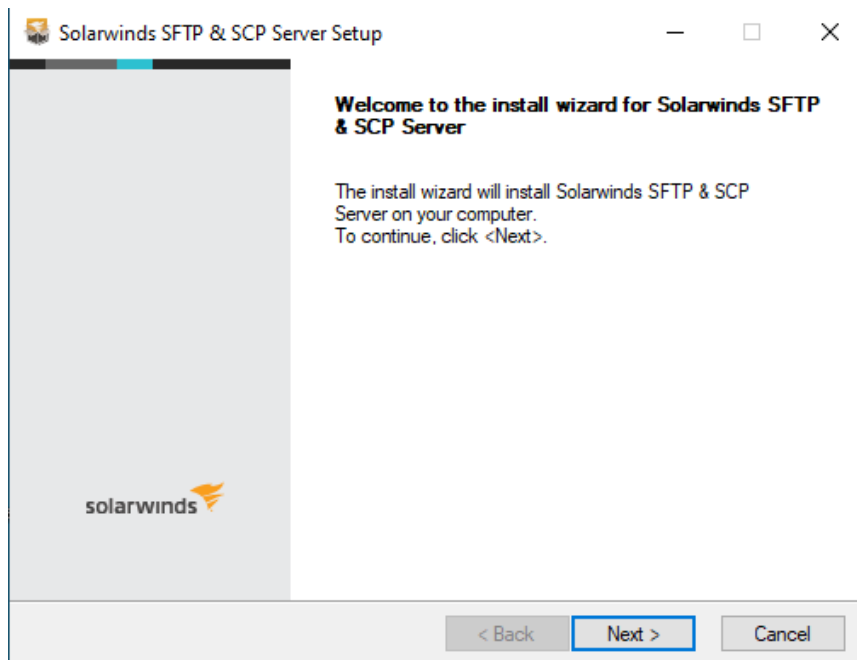
Einen SFTP Client:

<https://winscp.net/eng/download.php>

SFTP-Server installieren:

Aus dem heruntergeladenen Paket benötigen wir lediglich diese Software.

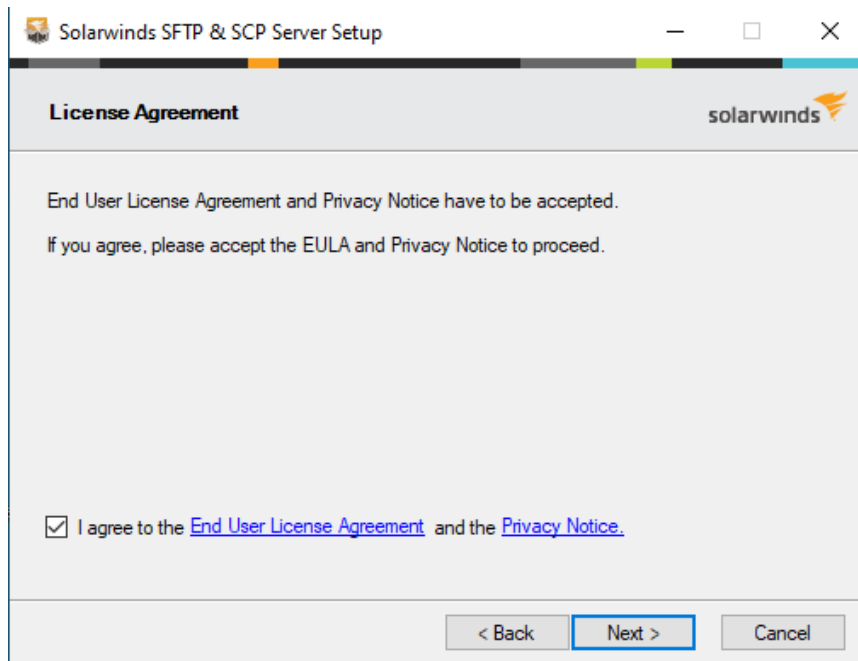
Beginnen wir mit der Installation Schritt für Schritt:



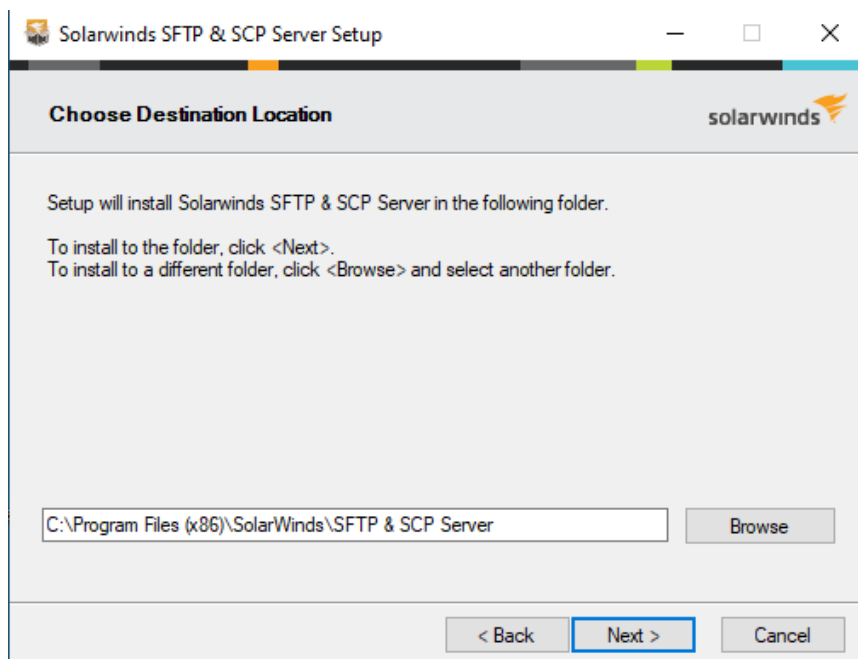


Solarwinds SFTP Home-Server

Akzeptieren die Lizenzbedingungen



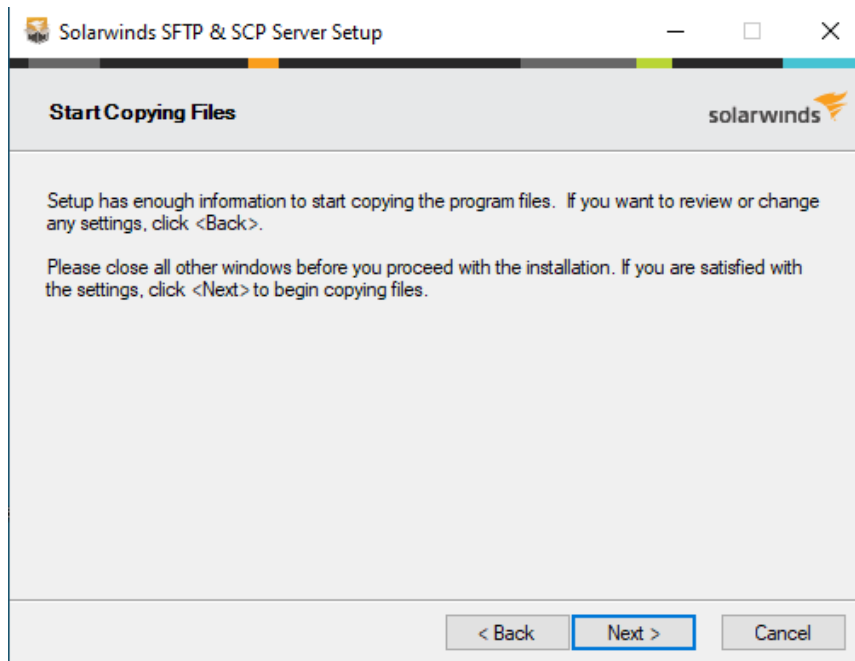
Übernehmen oder wählen einen individuellen Installationspfad



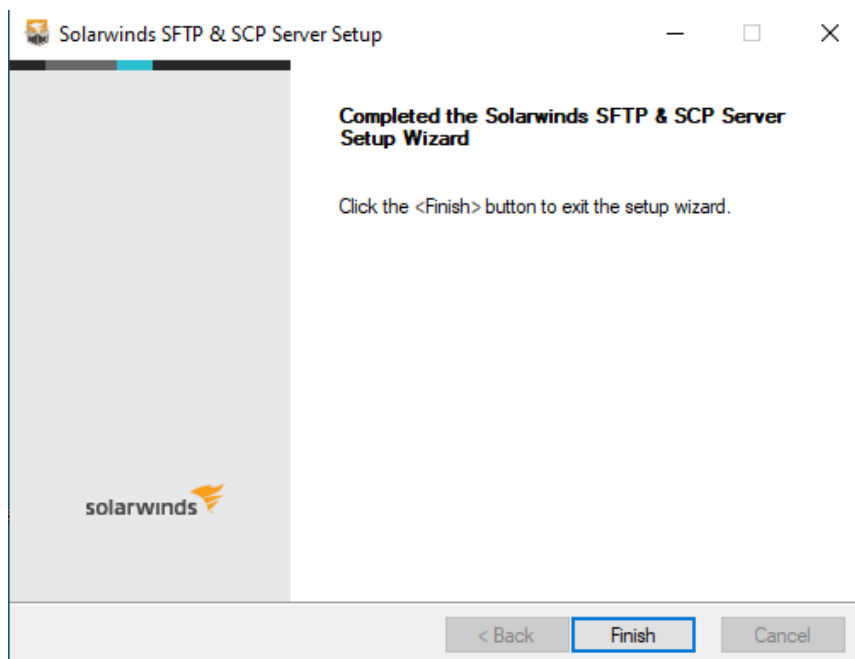


Solarwinds SFTP Home-Server

Klicken auf Next



Die Installation dauert keine 3 Sekunden





Solarwinds SFTP Home-Server

Nach der Installation startet die Software und präsentiert die Konfigurationsoberfläche.

Über Root Directory bestimmen wir das Hauptverzeichnis für den Download und Upload von Daten. Die sonstigen Einstellungen können so belassen werden. Die Frage ist nur ob man jemanden das Löschen von Dateien oder Ordner erlauben möchte, wenn nicht, dann sollten die Haken unter Transfer Operation entfernt werden.

SFTP/SCP Server Settings

General TCP/IP Settings Users Startup & System Tray

Root Directory
C:\SFTP_Root Browse...
Enter the local filesystem directory that the SFTP/SCP server will use as root ("").

Allowed Protocols
Both Choose the file transfer protocol(s) to allow: Secure Copy (SCP), Secure File Transfer Protocol (SFTP), or both.
SSH2 Choose the SSH protocol version(s) to allow.

Permitted File Transfer Operations
Select the file transfer operations that the SFTP/SCP server will allow.
☒ Upload File
☒ Allow existing file to be overwritten
☒ Automatically rename existing files on overwrite
☒ Download File
☒ List Directory Contents *
☒ Delete File *
☒ Create Directory
☒ Rename File *
☒ Delete Directory *
* Only applies to SFTP

OK Cancel

Alerting Overload?
Try NCM FREE for 30 days

solarwinds
DOWNLOAD NOW

Der Port 22 kann bestehen bleiben. Wer jetzt mehrere Netzwerkkarten im Einsatz hat, der könnte den Port 22 auf eine bestimmte Netzwerkkarte binden.

SFTP/SCP Server Settings

General TCP/IP Settings Users Startup & System Tray

TCP Port 22 Specifies the TCP port number that the SFTP/SCP server will use to listen for connections.

IP Address Configuration
☒ Bind to all local IP addresses
☐ Use custom IP address binding
0.0.0.0
::
Remove
Clear
Add

Keep Alive Interval (seconds) 0

OK Cancel

Alerting Overload?
Try NCM FREE for 30 days

solarwinds
DOWNLOAD NOW



Solarwinds SFTP Home-Server

Jetzt legen wir die User an, die sich an unserem SFTP-Server anmelden dürfen. Beginnen wir mit unserem Administrator-Konto. Schritt 1-4 einfach durchlaufen.

SFTP/SCP Server Settings

General TCP/IP Settings Users Startup & System Tray

Configure user authentication details for the SFTP/SCP server.

☐ Allow anonymous login

Currently Configured Users

Remove

Clear

New User ¹

User Details

Username: Administrator ²

Password: ³

Apply Changes ⁴

Discard Changes

OK Cancel

Alerting Overload?
Try NCM FREE for 30 days

solarwinds
DOWNLOAD NOW

Der SFTP-Server soll mit Windows starten.

SFTP/SCP Server Settings

General TCP/IP Settings Users Startup & System Tray

☒ Automatically run this application when I log on to Windows

Clicking the close button (X):

☒ Minimizes the application to the system tray

☐ Closes the application

OK Cancel

Alerting Overload?
Try NCM FREE for 30 days

solarwinds
DOWNLOAD NOW



Solarwinds SFTP Home-Server

Aus der Taskleiste können wir den Zustand des SFTP-Servers entnehmen. Er läuft!

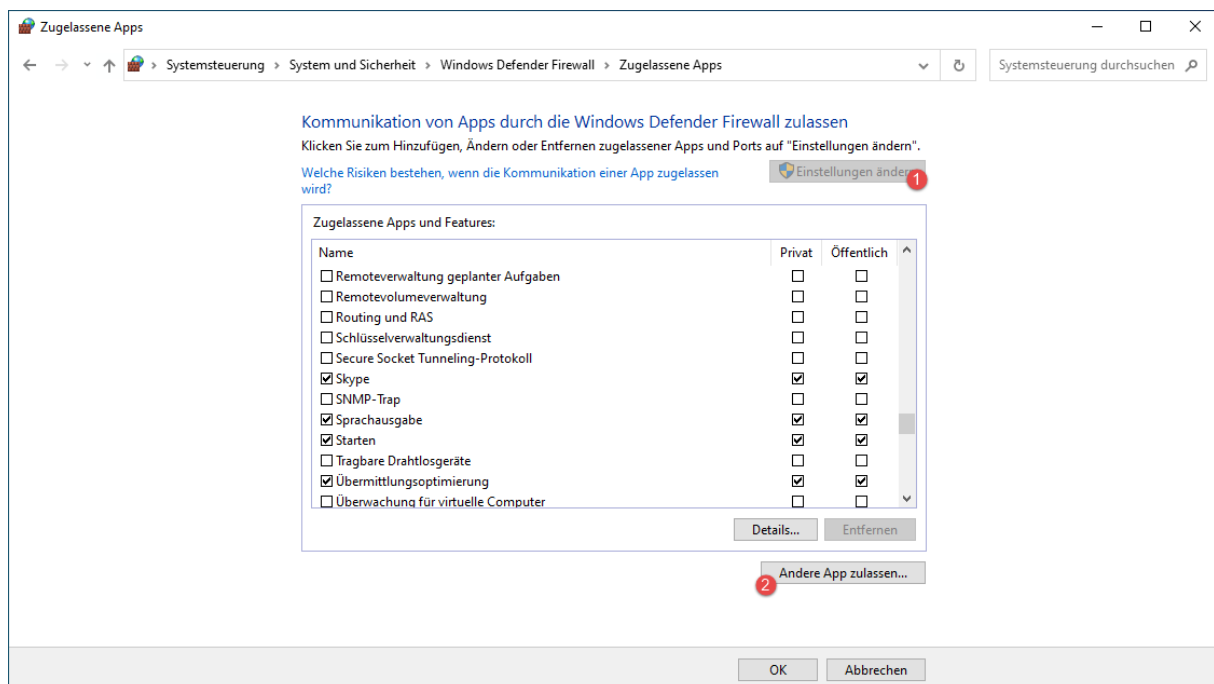


Konfiguration der Firewall:

Als nächstes muss eine lokale Firewall-Regel erstellt werden.

Entweder gibt man nur den Port 22 eingehend frei oder die gesamte Applikation. Dazu navigieren wir hier hin:

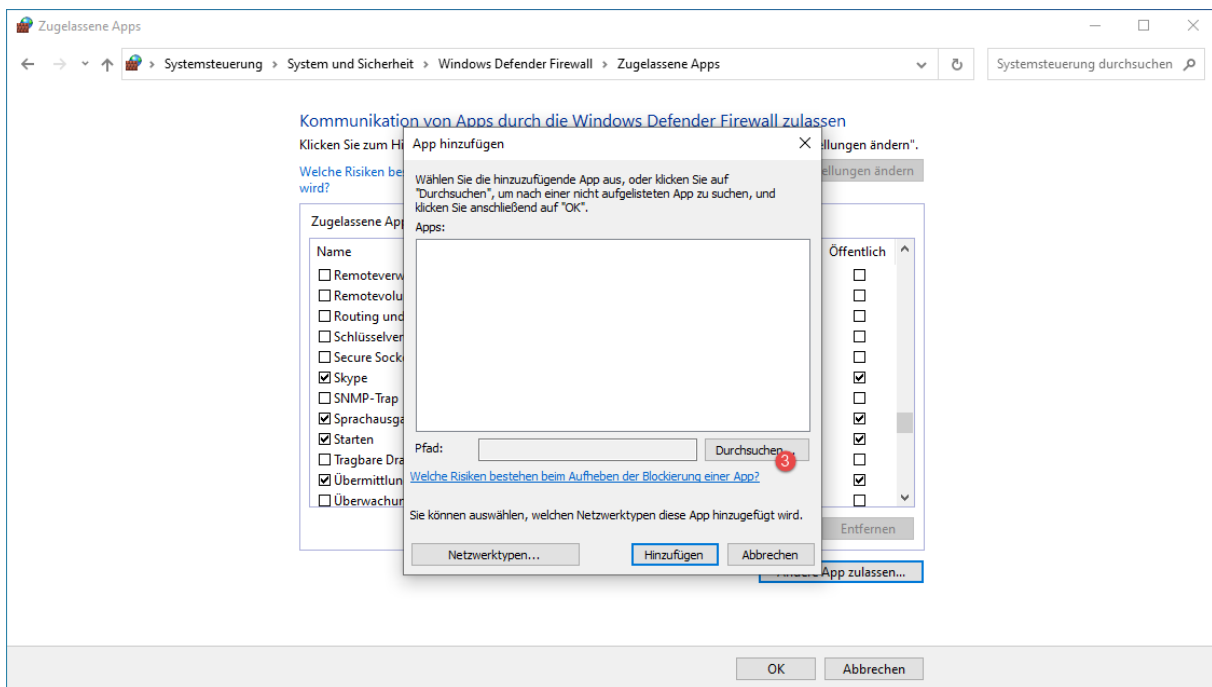
Folgenden den Schritten 1-4.



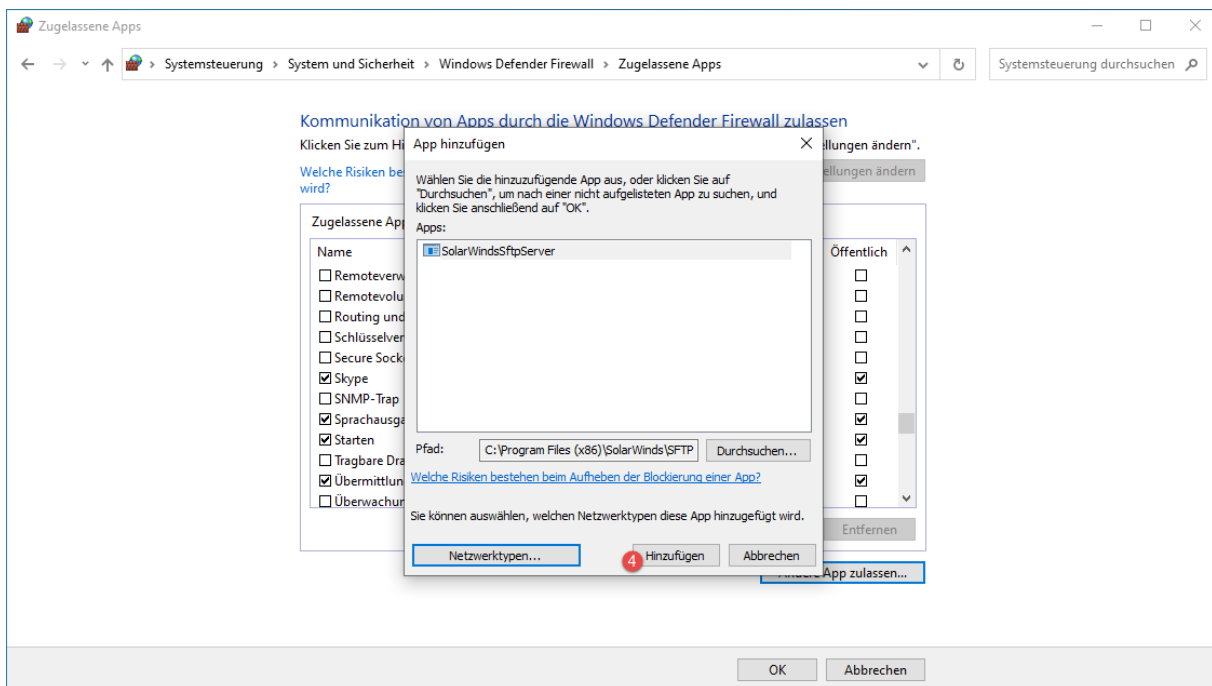


Solarwinds SFTP Home-Server

Klicken auf Durchsuchen und navigieren zum Installationspfad der Software und wählen die SolarWindsSftpServer.exe aus.



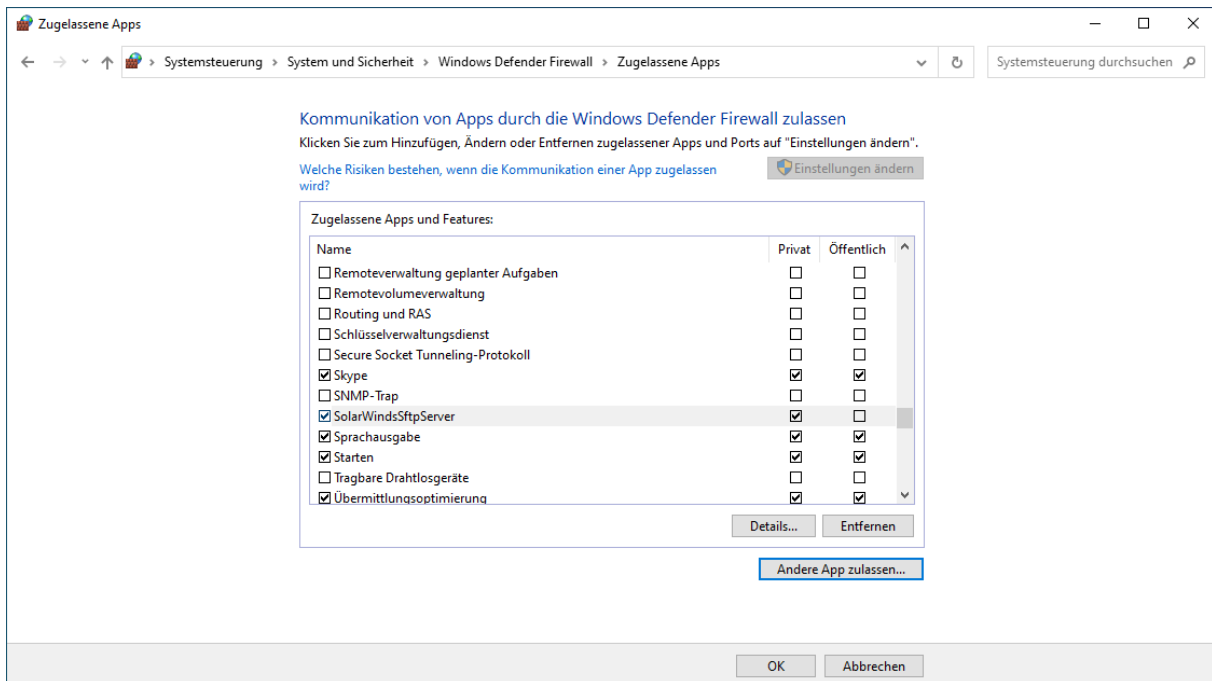
Und klicken auf Hinzufügen.





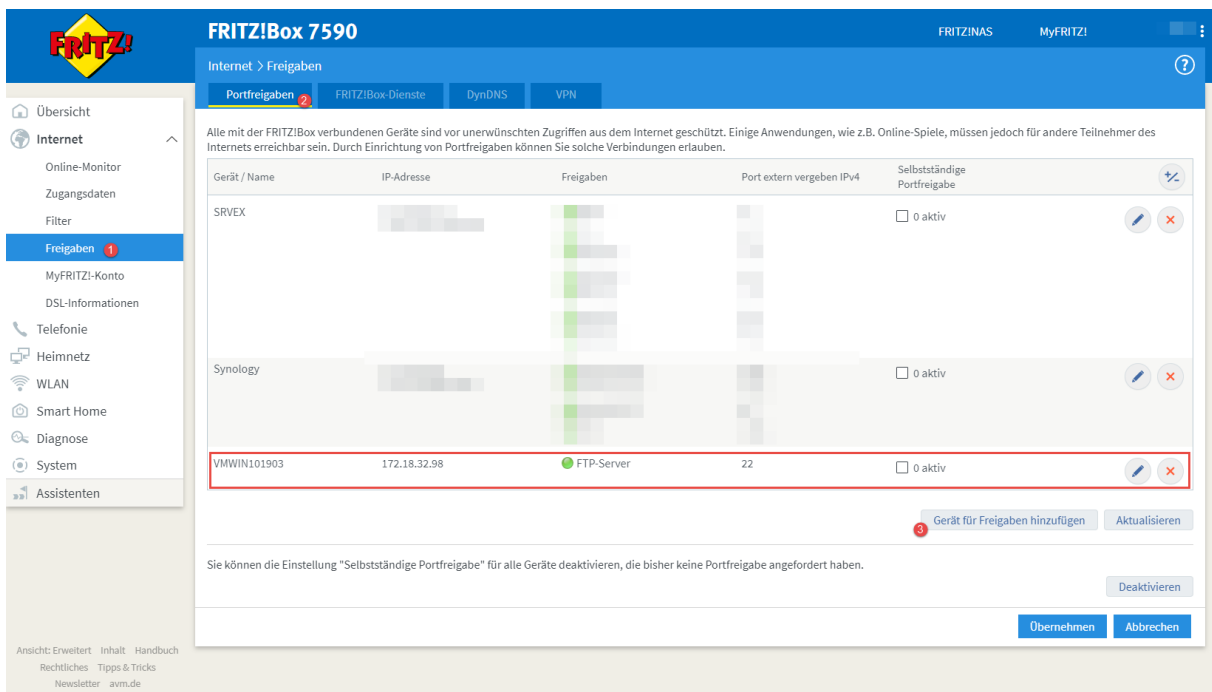
Solarwinds SFTP Home-Server

Die Software darf nun eingehende Anfragen aus dem Internet annehmen.



Damit das aber auch wirklich funktionieren kann, muss noch der lokale Router konfiguriert werden. Wer eine Fritz!Box im Einsatz hat geht wie folgt vor.

Über Freigaben navigieren wir zu Portfreigaben und fügen ein neues Gerät hinzu.





Solarwinds SFTP Home-Server

Folgende Einstellungen sind zu setzen. Das ist bei jedem anderen Router ähnlich verständlich aufgebaut.

Freigabe anlegen

☐ MyFRITZ!-Freigabe
☒ Portfreigabe

Anwendung

FTP-Server

Protokoll

TCP

Port an Gerät

22

bis Port

22

Port extern gewünscht (IPv4)

22

☒ Freigabe aktivieren

OK

Abbrechen

WinSCP (SFTP-Client) installieren

Jetzt installieren wir den SFTP-Client.

Installationsmodus auswählen

Bitte wählen Sie den Installationsmodus

WinSCP kann für alle Benutzer (erfordert Administrationsrechte) oder nur für Sie installiert werden.

Installation für alle Benutzer (empfohlen)

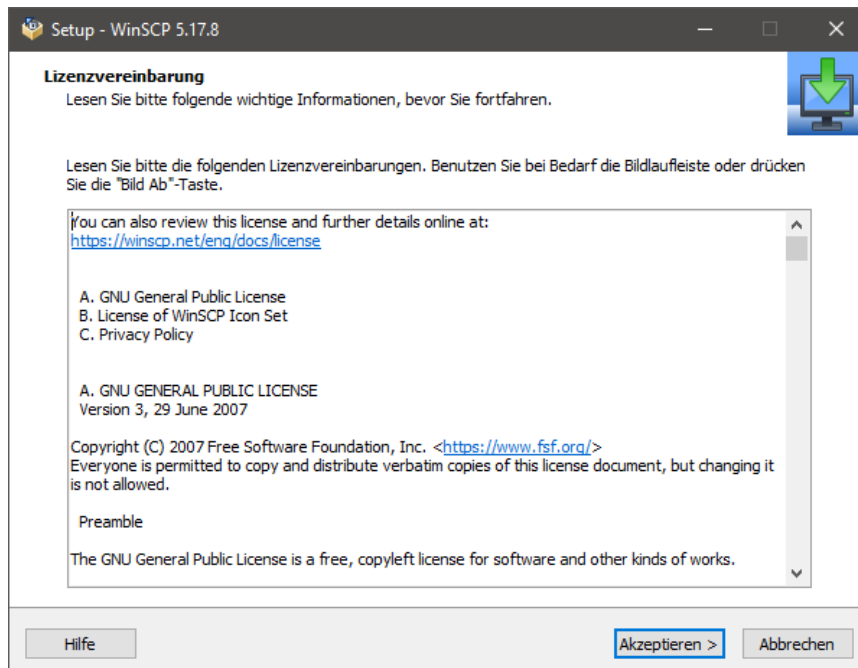
→ Installation nur für Sie

Abbrechen

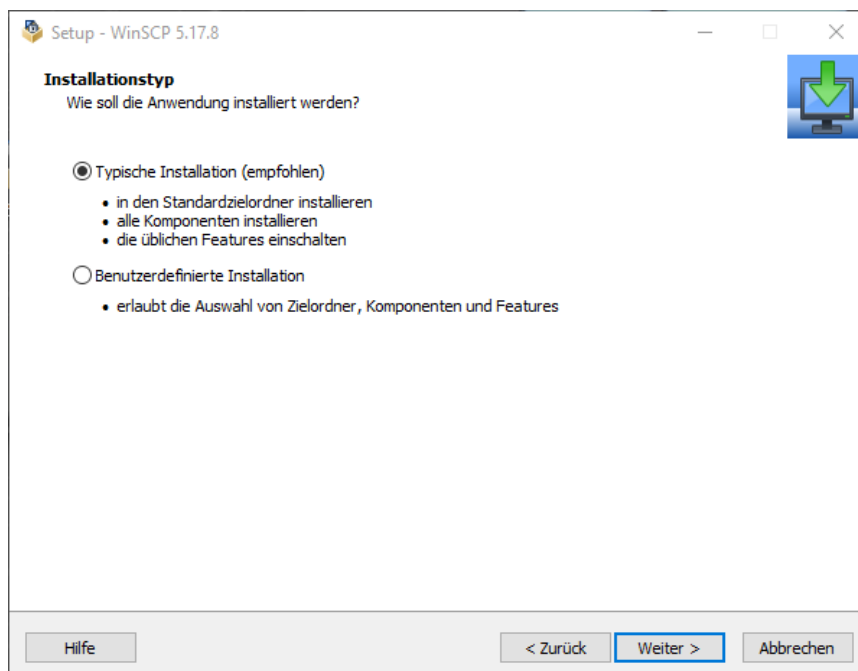


Solarwinds SFTP Home-Server

Akzeptieren auch hier die Lizenzbedingungen.



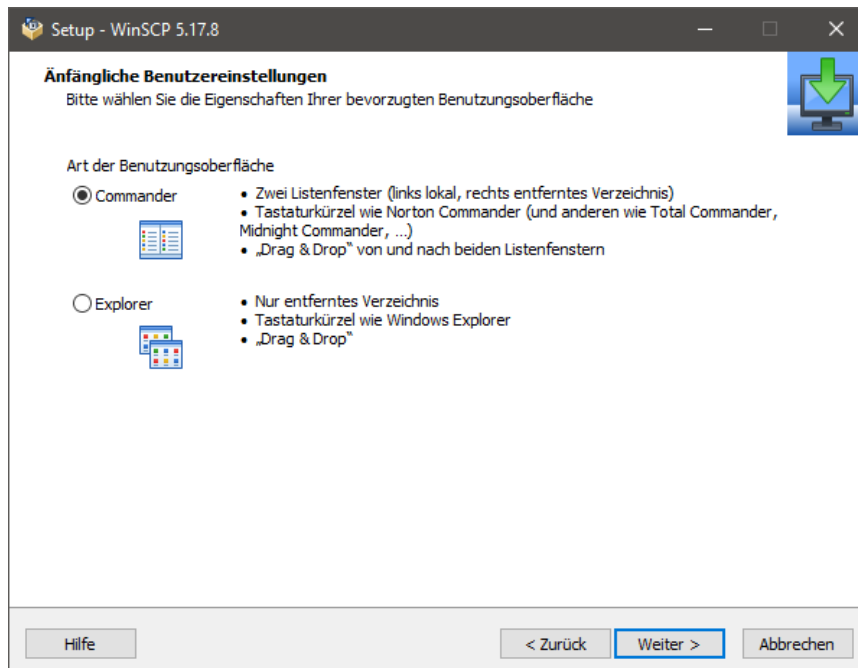
Nehmen eine typische Installation vor.



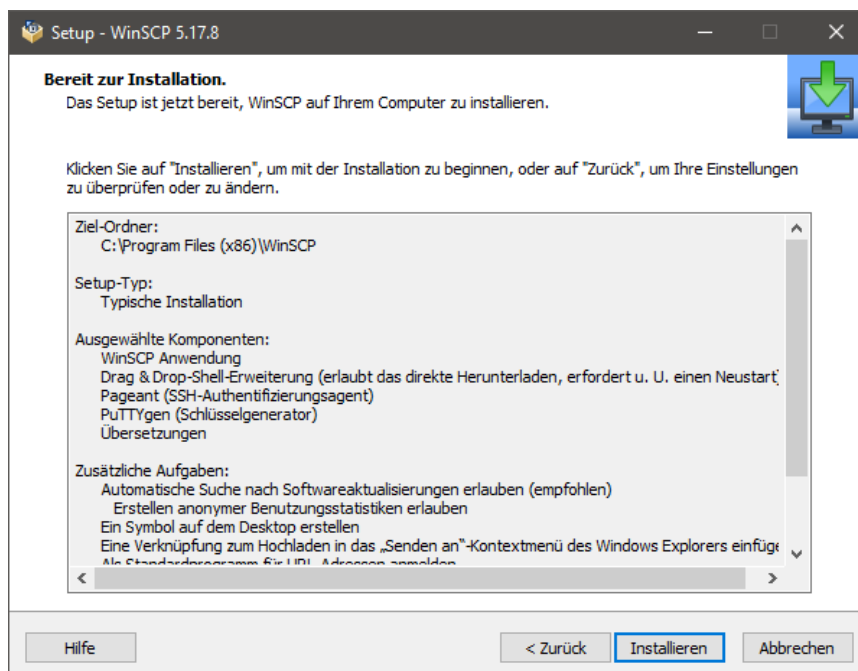


Solarwinds SFTP Home-Server

Entscheiden uns für die Commander-Ansicht.



Und klicken auf Installieren





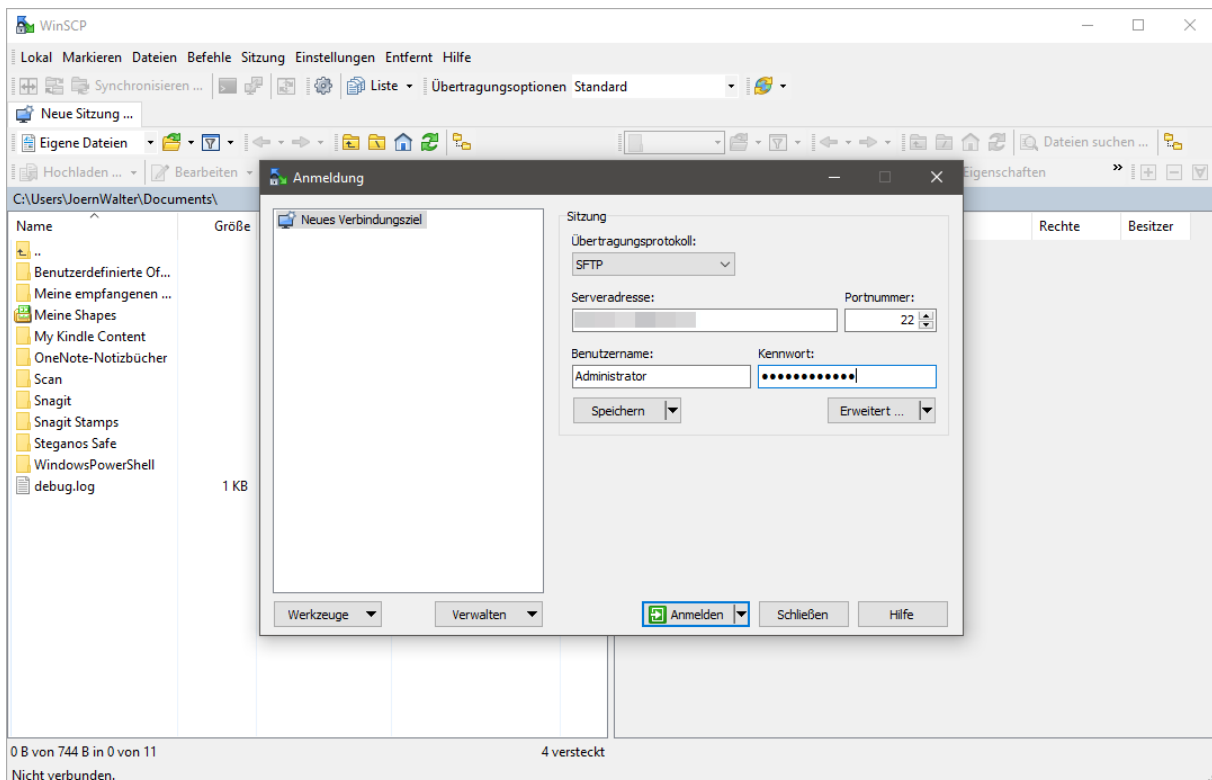
Solarwinds SFTP Home-Server

Starten den WinSCP Client.



Richten eine neue Verbindung ein. Dazu geben wir entweder unsere feste IP-Adresse an, sofern eine vorhanden ist, oder z.B. die Internet-Adresse der Fritz!Box oder wenn wir bereits über ein DYN-DNS Konto verfügen den Domainnamen. In meinem Fall nutze ich ein Konto bei <https://selfhost.de/cgi-bin/selfhost>

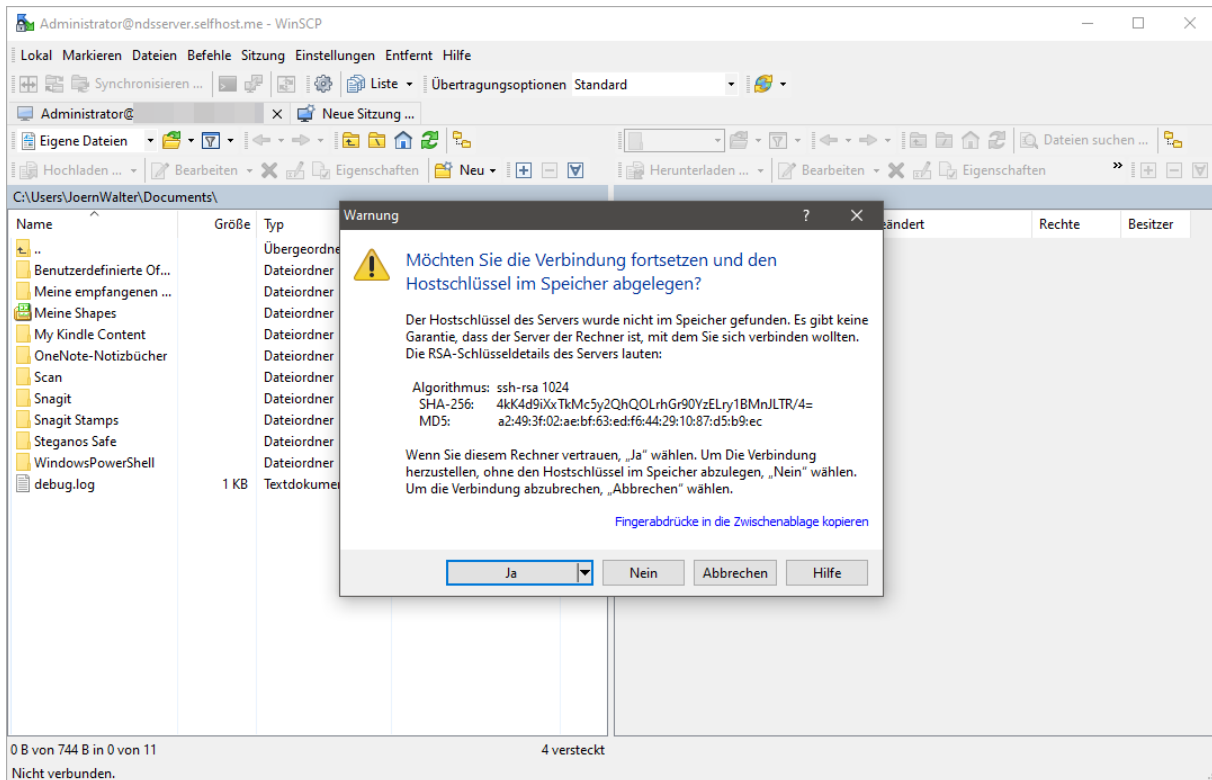
Geben den Benutzer an, den wir gerade in der Konfiguration des SFTP-Servers eingerichtet haben sowie das Passwort.



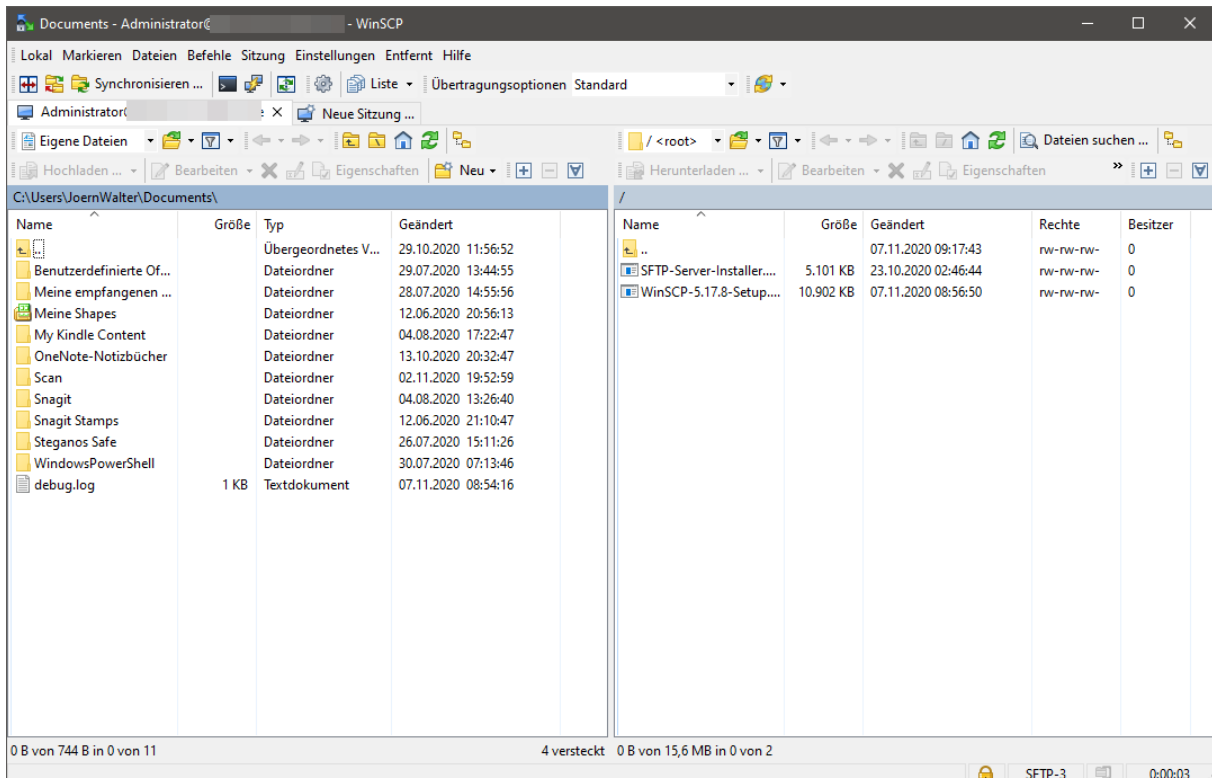


Solarwinds SFTP Home-Server

Grundsätzlich gilt an dieser Stelle immer eine besondere Sorgfaltspflicht. Da wir uns selbst aber vertrauen, klicken wir auf JA.

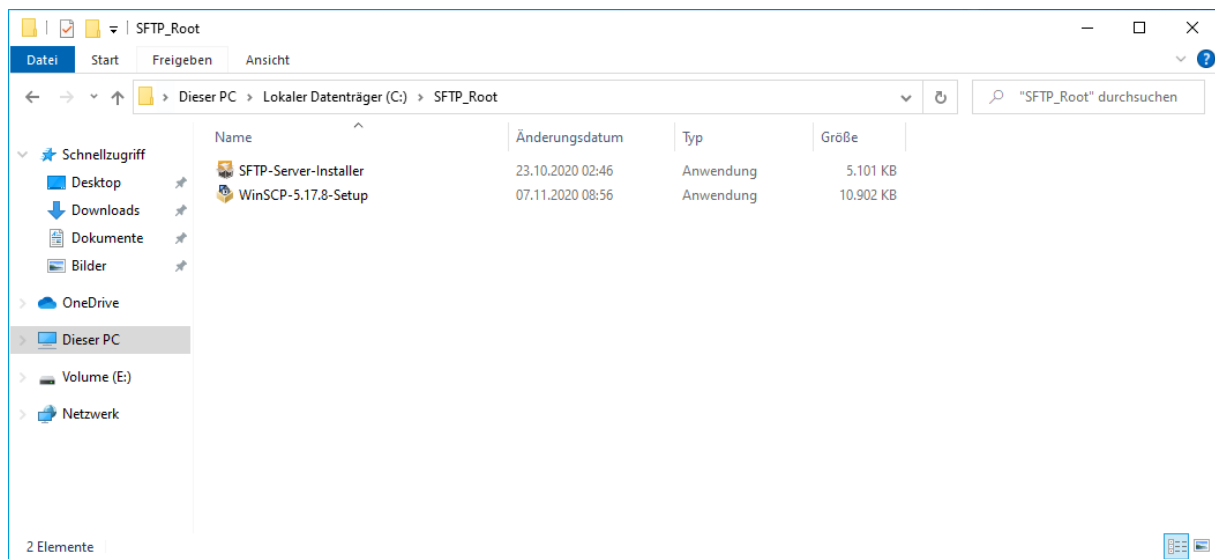


Und schon steht die Verbindung zum SFTP-Server. Die Dateien, die wir hier sehen, liegen auf dem entfernten Computer. Zum Testen übertrage ich eine Datei auf den entfernten Computer.





Solarwinds SFTP Home-Server



Das Ganze versuchen wir nun einmal über ein Smartphone. Auch hier funktioniert es einwandfrei. Hier sehen wir nun die Datei, die ich gerade testweise übertragen habe.

